

## Lagerabwicklung Etiketten Teileangebote

### Beschreibung




Im **KFZ3000PLUS** Programmmodul **Lagerabwicklung** können **Teile-Etiketten** gedruckt werden. Dabei besteht die Möglichkeit Daten für den automatischen Etikettendruck abzustellen. Sie können den Druck der Teile-Etiketten auch manuell veranlassen.

**KFZ3000PLUS** bietet Ihnen beide Möglichkeiten und hilft dabei, die Lagerkosten entscheidend zu senken.

In dieser Beschreibung zeigen wir Ihnen außerdem, wie Sie im **KFZ3000PLUS** **Teileangebote** erstellen können.



## Inhaltsübersicht

<b>Teile-Etiketten</b> .....	<b>5</b>
Manueller Druck .....	5
Daten in eine Datei abstellen.....	7
Format .....	7
Wird angelegt im Verzeichnis.....	7
Aufzurufendes Dokument .....	7
Druck der Etiketten .....	7
Druck .....	7
Automatische Datenabstellung .....	8
Parameter.....	8
Parameter 79 .....	9
Parameter 104.....	9
<b>Teileangebote</b> .....	<b>10</b>
Felder und ihre Bedeutung.....	11
Hersteller-Code .....	11
Kennzeichen .....	11
Bezeichnung .....	11
Gültig .....	11
Buttons und ihre Funktion .....	11
 Positionseingabe .....	11
<b>Impressum</b> .....	<b>14</b>



## Teile-Etiketten

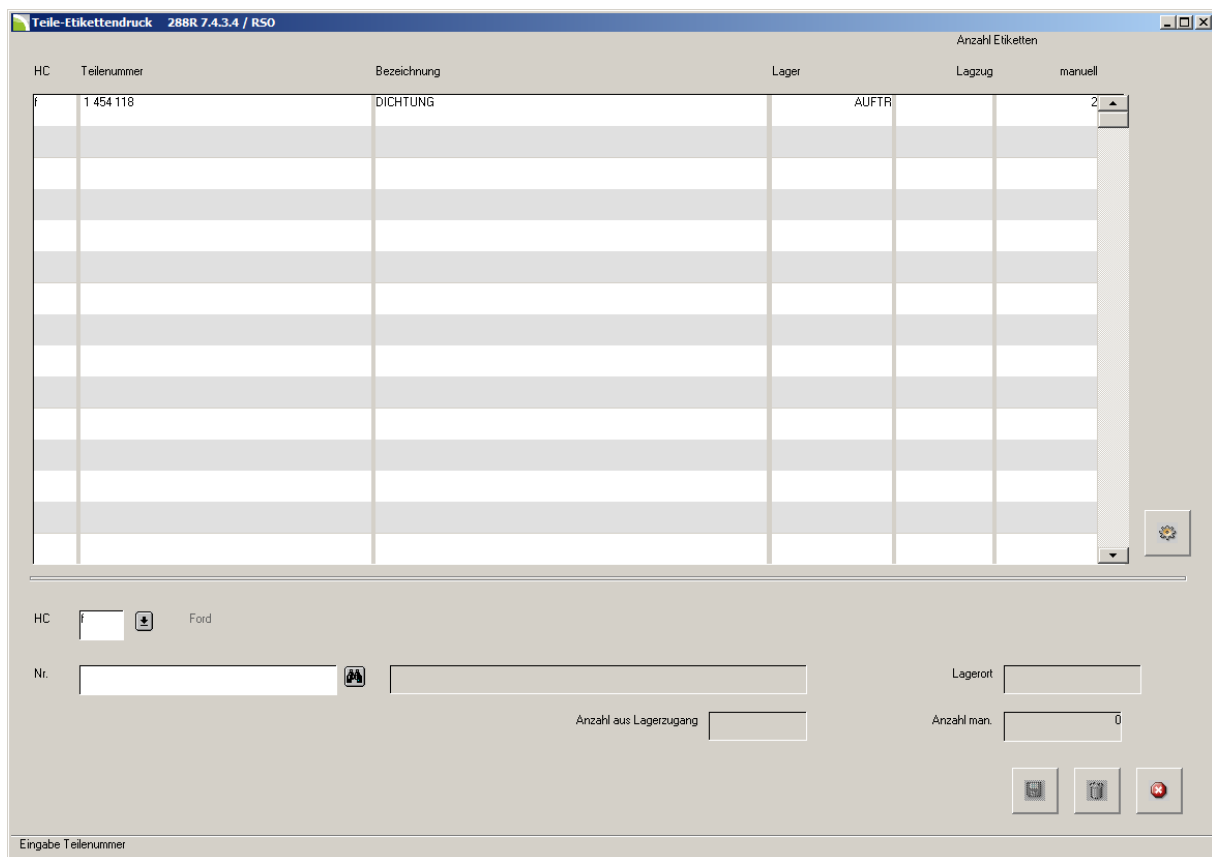
Den Druck der Teile-Etiketten rufen Sie im **KFZ3000PLUS Hauptmenü** im Programmmodul **Lagerabwicklung** mit dem Reiter **Lager/Etiketten** auf:



**Abbildung 1: Aufruf Teile-Etiketten**

Durch diese Auswahl öffnet sich folgende Maske:

### Manueller Druck




**Abbildung 2: Teile-Etikettendruck**

In **Abbildung 2** können Sie Teile-Etiketten manuell drucken. Tragen Sie dazu im Feld **HC** den jeweiligen Hersteller ein oder suchen Sie diesen mit der Schnellauswahl .

Anschließend wird im Feld **Nr.** die Teilenummer eingetragen. Alternativ können Sie mit dem Button nach dem Teil suchen.

## Teile-Etiketten

Im Feld **Anzahl man.** können Sie die gewünschte Anzahl der Etiketten eingeben. Mit dem Button  starten Sie die Verarbeitung. Dadurch gelangen Sie in die folgende Maske:

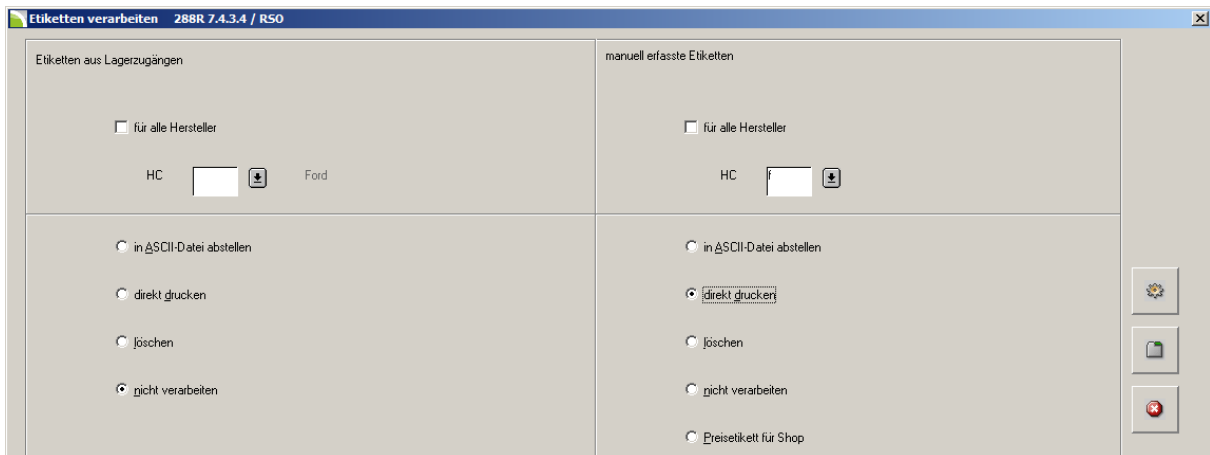



Abbildung 3: Etiketten verarbeiten

In **Abbildung 3** können Sie unter anderem festlegen, ob der Druck der Etiketten direkt erfolgen soll, oder ob die Etiketten in eine ASCII-Datei abgestellt werden sollen. Außerdem können Sie den Druck der Etiketten für den jeweiligen Hersteller, oder für alle Hersteller veranlassen. Sie können Etiketten aus Lagerzugängen drucken, oder nur manuell erfasste. Sie können auch bestimmen, dass keine Verarbeitung erfolgen soll. Mit dem Button  können Sie weitere Einstellungen für den Druck der Etiketten vornehmen. Sie gelangen dadurch in die folgende Maske:

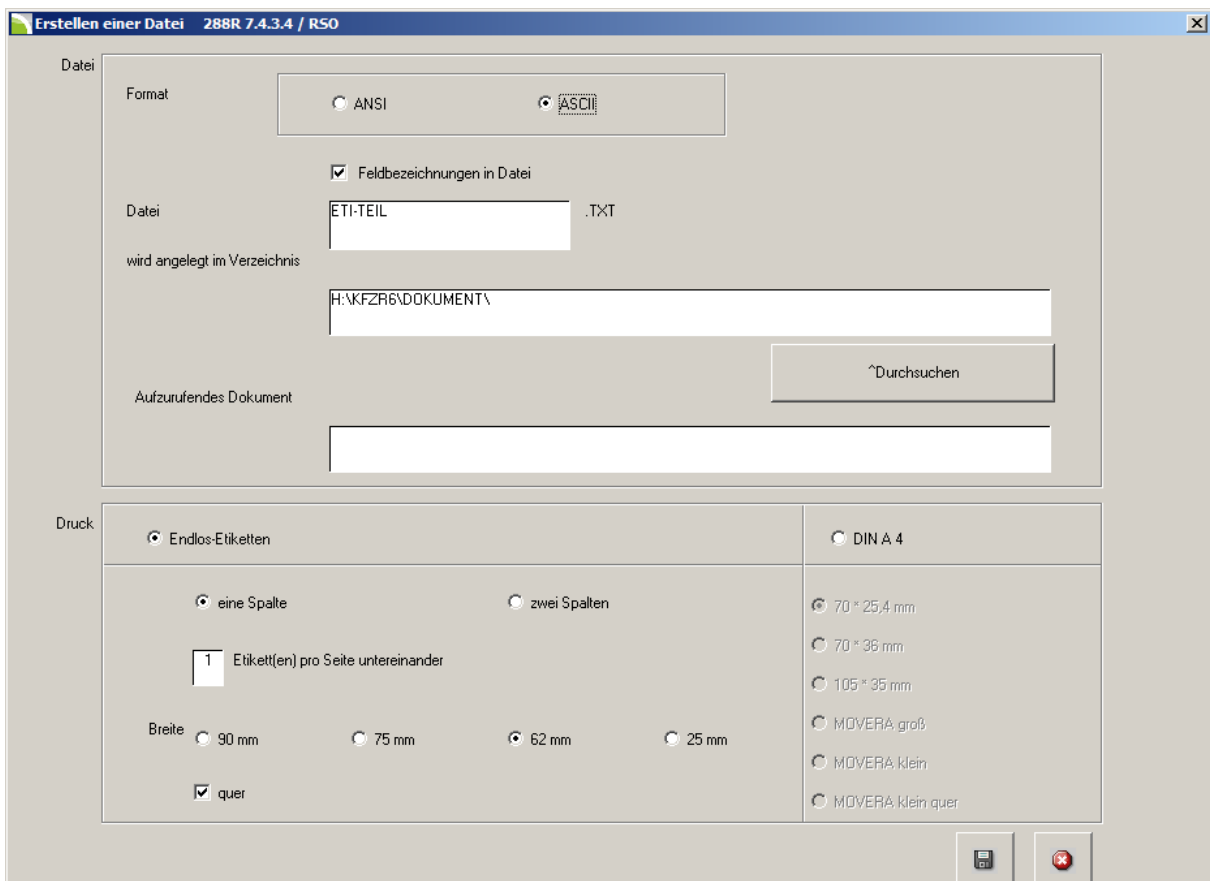


Abbildung 4: Druckeinstellungen/Erstellen einer Datei

In **Abbildung 4** kann der Ausdruck der Etiketten bearbeitet werden. Außerdem kann bestimmt werden in welches Dateiformat die Etiketten abgestellt werden sollen.

## **Daten in eine Datei abstellen**

In **Abbildung 4** können Sie die Daten in eine Datei abstellen. Dabei haben die Felder folgende Bedeutung/Funktion:

### **Format**

In diesem Feld legen Sie das Datenformat fest. Sie haben die Wahl zwischen ANSI und ASCII. Mit einem Häkchen im Schalter **Feldbezeichnungen in Datei** werden die Feldbezeichnungen ebenfalls in die Datei abgestellt.

### **Datei**

In diesem Feld können Sie den Dateinamen festlegen.

### **Wird angelegt im Verzeichnis**

Hier können Sie festlegen, in welchem Verzeichnis die Datei gespeichert wird. Klicken Sie dazu auf den Button **Durchsuchen** und wählen Sie das Verzeichnis aus.

### **Aufzurufendes Dokument**

In diesem Feld können Sie ein Dokument hinterlegen, mit dem die Datei nach dem Abstellen automatisch geöffnet wird. Sie können dafür beispielsweise Office-dokumente verwenden.

## **Druck der Etiketten**


In **Abbildung 4** können Sie die Etiketten direkt gedruckt werden. Dabei haben die Felder folgende Bedeutung/Funktion:

### **Druck**

Hier legen Sie fest, ob es sich um einen **Endlosdruck** handelt (beispielsweise für den Nadeldrucker). Alternativ kann hier auch ein **DIN A4** Druck ausgewählt werden (beispielsweise als **Einzelblatt-Etiketten** für einen Laser- oder Tintenstrahldrucker).

In diesem Feld können Sie außerdem die **Größe** der Etiketten entsprechend definieren.

Mit dem Button  in **Abbildung 4** können Sie Ihre Einstellungen zum Dateiformat und zu den Druckeinstellungen speichern.

Nach dem Speichern der Einstellungen gelangen Sie wieder in die Ansicht in **Abbildung 3**. Dort können Sie mit dem Button  das Abstellen der Daten bzw. den Druck starten.

## Automatische Datenabstellung

Die automatische Datenabstellung muss zunächst mit dem **KFZ3000PLUS Administrator** freigeschaltet werden.



Abbildung 5: KFZ3000PLUS Administrator

## Parameter

Um entsprechende Einstellungen im Administrator durchzuführen, gehen Sie mit dem Reiter **Parameter/Setzen nach Parameter**



in die folgende Maske:

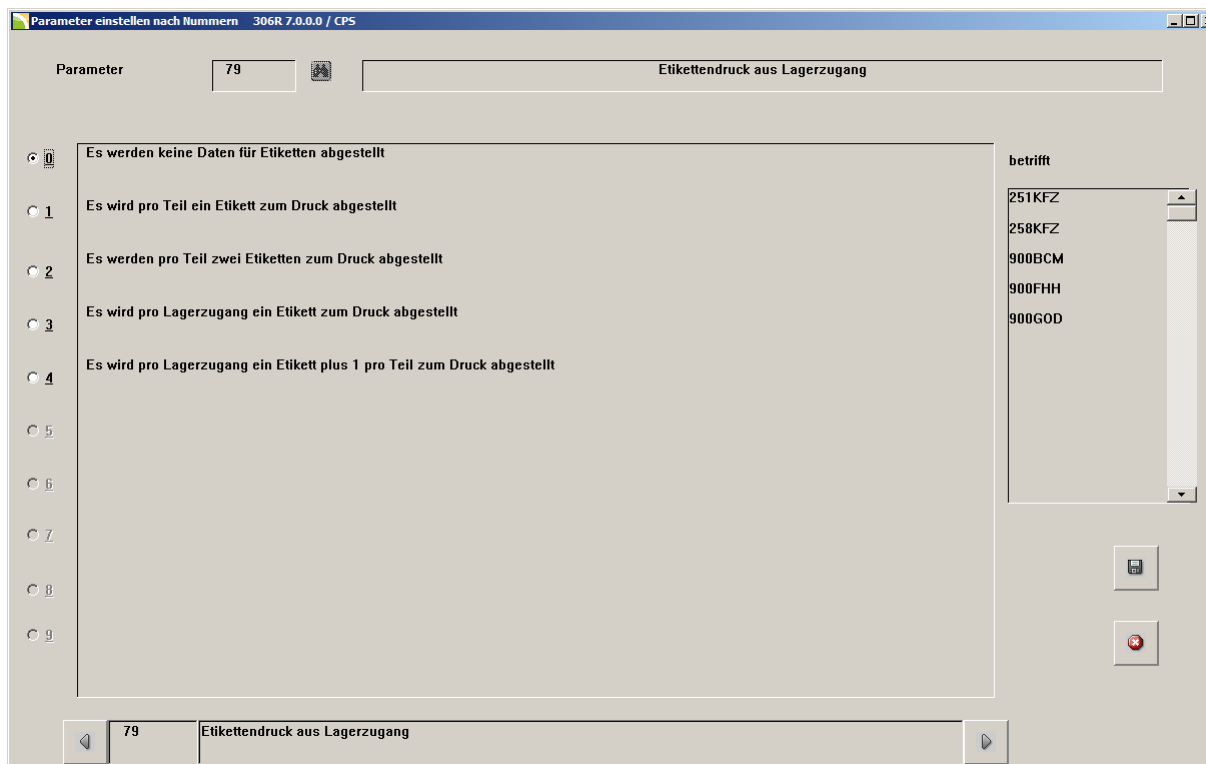


Abbildung 6: Parameter 79

In **Abbildung 6** sehen Sie die Einstellungsmöglichkeiten für den **Parameter 79**.



**Parameter 79**

**Etikettendruck aus Lagerzugang**

- 0 Es werden keine Daten für Etiketten abgestellt
- 1 Es wird pro Teil ein Etikett zum Druck abgestellt
- 2 Es wird pro Teil zwei Etiketten zum Druck abgestellt
- 3 Es wird pro Lagerzugang ein Etikett zum Druck abgestellt
- 4 Es wird pro Lagerzugang ein Etikett plus 1 pro Teil zum Druck abgestellt

**Parameter 104**

**Daten für Etikettendruck abstellen**

- 0 Es werden keine Daten für den Etikettendruck abgestellt
- 1 Bei Ersetzungen wird ein Etikett zum Druck abgestellt
- 2 Bei Ersetzungen wird pro Teil ein Etikett zum Druck abgestellt

Zusätzlich zu den Einstellungen im **Administrator**, muss auch der Schalter **Etiketten drucken** in den **Stammdaten/Teile** aktiviert sein (Vgl. Abbildung 7 grüne Umrandung):

**Abbildung 7: Stammdaten Teile - Etiketten drucken**

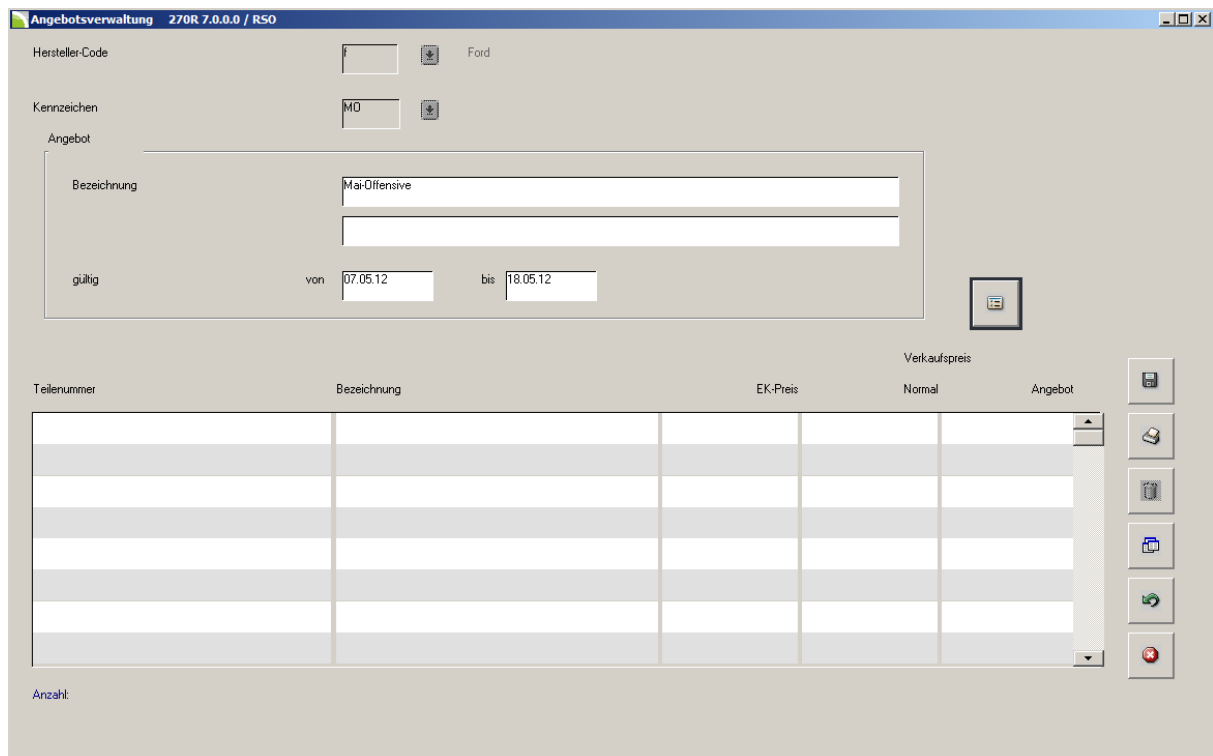
**Teileangebote****Teileangebote**

Um Teileangebote zu erfassen gehen Sie im **KFZ3000PLUS Hauptmenü** im Programmmodul **Lagerabwicklung** mit dem Reiter **Lager/Teileangebote**



**Abbildung 8: Aufruf Teileangebote**

in die Maske der Angebotsverwaltung:



**Abbildung 9: Angebotsverwaltung**


In **Abbildung 9** können Sie Teileangebote zusammenstellen. Anschließend können Sie die Angebote innerhalb eines bestimmten Zeitraums aktivieren.

Die hier erstellten Angebote, bleiben selbstverständlich auch nach Ablauf des definierten Aktionszeitraumes erhalten. Sie können diese Angebote jederzeit aufrufen und einen neuen Zeitraum definieren.


## ***Felder und ihre Bedeutung***

In **Abbildung 9** haben die Felder folgende Bedeutung/Funktionen:

### **Hersteller-Code**

Tragen Sie hier den Hersteller ein, oder wählen Sie den Hersteller mit der Schnellauswahl  aus.

### **Kennzeichen**

In diesem Feld können Sie für ein neues Angebot ein Angebotskennzeichen eingeben. Sie können auch ein bereits angelegtes Angebotskennzeichen mit der Taste **F2** oder der Schnellauswahl  zur Bearbeitung auswählen.

### **Bezeichnung**

Geben Sie in dieses Feld eine genaue Bezeichnung des Angebotes ein. Dadurch können Sie später die erstellten Angebote schneller erkennen.

### **Gültig**

Hier besteht die Möglichkeit einen Zeitraum zu definieren. Innerhalb des definierten Zeitraums ist das erstellte Angebot aktiv.

## ***Buttons und ihre Funktion***

In **Abbildung 9** haben die Buttons folgende Funktionen:



### **Positionseingabe**

Mit diesem Button werden die Teilepositionen erfasst, die zum jeweiligen Angebot gehören. Mit einem Klick auf diesen Button gelangen Sie in die folgende Ansicht:

**Teileangebote**

The screenshot shows a software window titled 'Angebote Teile 270R 7.0.0.0 / RSO'. It contains a table with the following columns: 'Teilenummer', 'Bezeichnung', 'EK-Preis', 'Verkaufspreis' (with sub-columns 'Normal' and 'Angebot'). The first row of data shows: '1 123 297', 'ALUFELGE', '102,78', '145,56', and '125,90'. Below the table is a form for entering details for a specific part, including fields for 'Teil Nummer', 'Angebot', 'VK-Preis', 'EK-Preis', and 'Bestand', each with a corresponding input field and a value of '0,00'. There are also three buttons on the right side of the form: a document icon, a trash can icon, and a red 'X' icon.

Teilenummer	Bezeichnung	EK-Preis	Verkaufspreis	
			Normal	Angebot
1 123 297	ALUFELGE	102,78	145,56	125,90

Teil  
Nummer

Angebot  0,00

VK-Preis  0,00

EK-Preis  0,00

Bestand  0,00

**Abbildung 10: Angebotspositionen**

In **Abbildung 10** können Sie die Teilenummer eingeben und den Angebotspreis für dieses Teil festlegen. Sie haben dabei jederzeit den **VK-Preis**, den **EK-Preis** und den **Bestand** im Überblick. Mit dem Button übernehmen Sie das Teil in die Angebotsliste. Um ein Teil aus der Liste zu entfernen, doppelklicken Sie die Position und löschen Sie diese mit dem Button .

**Angebot in Teilestamm übergeben**

Mit diesem Button wird das Angebot zu dem jeweiligen Teilestamm hinzugefügt. Das bedeutet, dass dieses Angebot ab diesem Zeitpunkt aktiviert ist. Pro Teilestammsatz, kann ein Angebot geführt werden. Bestehende Angebote werden nicht überschrieben.

**Angebot aus Teilestamm löschen**

Mit diesem Button können Sie ein Angebot aus dem Teilestamm löschen.

**Drucken**

Mit diesem Button können Sie die Angebotserfassung Drucken.

Firma <b>Autohaus Überall</b>	Programm <b>270R700-00</b>	Datum <b>10.05.2012</b>	Uhrzeit <b>13.03</b>	Bed. <b>CPS</b>	Seite <b>1</b>
<b><u>Angebotserfassung</u></b>					
Hersteller <b>f   Ford</b>	Bezeichnung <b>Mai-Offensive</b>				
Kennzeichen <b>MC</b>	Datum	<b>von: 07.05.12                      bis: 18.05.12</b>			
Teilenummer	Bezeichnung	EK-Preis	Verkaufspreis Normal		Angebot
1 123 297	ALUFELGE	102,78	145,56		125,90
Anzahl Teile:        1					

**Abbildung 11: Gedruckte Angebotserfassung**

## Impressum

Herausgeber: [FERNAUSOFT GmbH](http://fernausoft.de)  
Gartenstraße 42  
37269 Eschwege

Telefon: 05651 95 99 0  
Telefax: 05651 95 99 90

Hotline: 01805/698000 (14 Cent/min; 42 Cent/Min aus dem deutschen Mobilfunknetz)

E-Mail: [info@fernausoft.de](mailto:info@fernausoft.de)  
Web [www.fernausoft.de](http://www.fernausoft.de)

---

### Beschreibung zum Handbuch **KFZ3000PLUS**

Titel: Lagerabwicklung/Bestands- und Preisänderungen  
Anzahl Seiten: 14

Autor: Rafael Sobek

Version: 1.0  
Datum: 07/2012

---

Alle Rechte vorbehalten.

Nachdruck für Zwecke innerhalb des Autohauses gestattet.

Weitergabe an Dritte nur mit Genehmigung der FERNAUSOFT GmbH. Gleiches gilt für die elektronische Version.

Gezeigte Abläufe sind Beispiele. Verwendete Daten dienen lediglich der Veranschaulichung und haben keinen Anspruch auf Richtigkeit.

Die Verantwortung zum sorgfältigen und richtigen Umgang mit den Betriebsdaten und der EDV liegt beim Nutzer. FERNAUSOFT übernimmt keine Haftung aufgrund von Beispielen aus dieser Beschreibung.